

**A nyíregyházi  
Jósa András Múzeum  
évkönyve  
LXVI. évfolyam**





A NYÍREGYHÁZI  
**JÓSA ANDRÁS MÚZEUM**  
**ÉVKÖNYVE**  
LXVI. ÉVFOLYAM



**JAMÉ**

H-4400 NYÍREGYHÁZA, BENCZÚR TÉR 21. • E-MAIL: [INFO@JOSAMUZEUM.HU](mailto:INFO@JOSAMUZEUM.HU)

NYÍREGYHÁZA, 2024

Főszerkesztő:  
**Dr. Rémiás Tibor**

Szerkesztette:  
**Dr. Holmár Zoltán – Dr. Rémiás Tibor**

Korrektorok:  
**Dr. Holmár Zoltán – Laskayné Szőlősi Katalin**

Angol fordítás:  
**Juhász Myrtil**

Lektorok:  
**Dr. Bene János**  
**Dr. Bodnár Zsuzsanna**  
**Dr. Istvánovits Eszter**  
**Dr. János István**  
**Dr. Németh Péter**



Készült  
a Nemzeti Kulturális Alapprogram  
és a Jósza András Múzeumért Alapítvány anyagi támogatásával  
2025-ben.

ISSN 0547-0196

Kiadja a nyíregyházi Jósza András Múzeum  
(e-mail cím: [info@josamuzeum.hu](mailto:info@josamuzeum.hu))  
Felelős kiadó: **Dr. Rémiás Tibor** múzeumigazgató  
Készült 200 példányban, A/4 formátumban, 27,5 ív terjedelemben.

Szedte és tördelte: **Szemán Attila**  
Nyomdai munkálatok: **Grafit Nyomda „R” Kft.**  
Felelős vezető: **Ördögh J. Gábor**

## Tartalom Contents

### TIRPÁKOK – 200 ÉVES AZ ÖRÖKVÁLTSÁG

Bácskainé Pristyák Erika

<b>A bokortanyák településföldrajzi sajátosságai</b> .....	9
<i>Settlement Geography Characteristics of Grouped Farmsteads</i> .....	33

Bánszki Hajnalka

<b>Nyíregyháza város történetéről készült első összefoglalók</b> .....	35
<i>The First Summaries of the History of the City of Nyíregyháza</i> .....	45

Minya Károly

<b>Tirpák szavak és nevek</b> .....	47
<i>Tirpák Words and Names</i> .....	56

Kujbusné Mecsei Éva

<b>Nagy pillanatok a megváltkozott Nyíregyháza 18–19. századi életében</b> .....	57
<i>Great Moments in the Life of the Redeemed Nyíregyháza in the 18<sup>th</sup> and 19<sup>th</sup> Centuries</i> .....	67

Zsoldos Ildikó

<b>Dr. Meskó László (1851–1922) karrierútja a koalíciós Wekerle-kormány megalakulásáig</b> .....	69
<i>The Career of Dr. László Meskó (1851–1922) until the Formation of the Wekerle Coalition Government</i> .....	87

Madár Ximena

<b>Nyíregyháza 1924. évi centenáriumi kiállítása és a városi gyűjtemény létrejötte</b> .....	89
<i>The 1924 Centennial Exhibition of Nyíregyháza and the Creation of the City Collection</i> .....	99

Rémiás Tibor

**Tirpák kulturális örökség és hagyományok ápolása, kutatása**

**Márkus Mihály levelezése tekintetében** ..... 101

*The preservation and research of the cultural heritage and traditions*

*of Tirpák in relation to the correspondence of Mihály Márkus* ..... 153

## RÉGÉSZET

Jakab Attila

**Beszámoló a tiszakőrödi református templom kutatásáról** ..... 159

*Report on the Research of the Reformed Church in Tiszaköröd* ..... 172

Belbe Sebastian – Jakab Attila

**Árpád-kori ház és leletanyaga Vásárosnamény területéről** ..... 173

*Árpadian-era dwelling and archaeological finds from the area*

*of Vásárosnamény* ..... 197

Török-Botyánszki Anna – Dönczö Boglárka

**Szkíta kori áttört díszű hüvelyvég Tiszakóródról** ..... 199

*Scythian Period Openwork Decorated Scabbard from Tiszaköröd* ..... 249

Szabó Renáta

**Kora újkori kerámia a vámosatyai várból** ..... 261

*Early Modern Ceramics from Vámosatya Castle* ..... 305

## TÖRTÉNELEM

Ulrich Attila

**Szabolcs és Szatmár vármegyei birtokok elkobzása**

**a Wesselényi összeesküvés lelepleződése után** ..... 307

*Confiscation of Estates in Szabolcs and Szatmár Counties*

*after the Revelation of the Wesselényi Conspiracy* ..... 322

Mohácsi Endre

**„Ha mi hírei lesznek keg yelmednek, kegyelmed adja értésemre**

**mindjárt!” Forgách Zsigmond felső-magyarországi főkapitány**

**levelei Dóczy András szatmári kapitányhoz** ..... 323

*“If your grace has any news, your grace, let me know immediately!”*

*Letters of Zsigmond Forgách, Captain-General of Upper*

*Hungary to András Dóczy, Captain of Szatmár* ..... 342

Bene János

- Elemi népiskola létesítése a simapusztai Hosszúhátan  
a 20. század elején** ..... 343  
*Establishment of an Elementary School in Hosszúhát,  
Simapuszta at the Beginning of the 20<sup>th</sup> Century* ..... 351

Zsoldos Ildikó

- Dr. Meskó László politikai szerepvállalásai 1906-tól 1922-ig** ..... 353  
*Dr. László Meskó's political involvements from 1906 to 1922* ..... 368

Holmár Zoltán

- A magyar papírpénz-kibocsátás körülményei Kállay Tibor  
pénzügyminisztersége (1921–1924) idején** ..... 369  
*The Circumstances of the Hungarian Banknotes Issue during  
Tibor Kállay's Ministry of Finance (1921–1924)* ..... 387

Kertész Tünde Fruzsina

- Kállay Miklós az Amerikai Egyesült Államokban  
1953–1955 között** ..... 389  
*Miklós Kállay in the United States of America between  
1953 and 1955* ..... 400

## NÉPRAJZ

Páll István

- Történeti és néprajzi adatok a Felső-Tisza vidéke  
és környékének 18–19. századi favázás építkezéséhez** ..... 401  
*Historical and Ethnographic Data on the Timber-framed  
Construction of the Upper Tisza Region and its Surroundings  
in the 18<sup>th</sup> and 19<sup>th</sup> Centuries* ..... 415

## MÚZEUMPEDAGÓGIA

Lakatos Bernadett

- A Jósa András Múzeum kiállítási stratégiájának fejlesztése** ..... 417  
*Development of the Exhibition Strategy of the András Jósa Museum* .. 425

## BIBLIOGRÁFIA

L. Szőlősi Katalin

**A nyíregyházi Jósza András Múzeum és tagintézményei  
munkatársainak 2024. évi publikációi ..... 427**

**Helységnévazonosító ..... 433**  
*Concordance of geographic names*

**Rövidítések ..... 435**  
*Abbreviations*

## Történeti és néprajzi adatok a Felső-Tisza vidéke és környékének 18–19. századi favázás építkezéséhez

Páll István

A néprajzi szakirodalom jó összefoglalásokkal rendelkezik a favázás építkezés területi és időbeli elterjedéséről, ennek okairól, a felhasznált anyagokról stb.<sup>1</sup> Többen rámutattak a régészeti anyagokban fellelt ilyen épületekre, és a 20. század fordulójától a néprajzi gyűjtések során is nagy figyelmet fordítottak e faltípusok vizsgálatára.<sup>2</sup>

Jelen munkámban egy, a népi építészet szempontjából (is) átmeneti terület, a Felső-Tisza-vidék és az Észak-Tiszántúl általam felkutatott 18–19. századi, a tárgyalt témára vonatkozó adatait igyekszem összegezni, kiegészítve azokat néhány más, korábban megjelent munka archív adataival. Teszem ezt abból a megfontolásból, hogy bemutassam Magyarország e hegyvidéki és alföldi hatásokkal egyaránt rendelkező építészeti régiójában milyen és hányféle favázás építési mód volt jelen ezen időszakban, és hogy azok a természeti környezetnek a 19. század közepétől bekövetkezett jelentős változásai előtt (erdőirtások, folyamszabályozások, mocsárlecsapolások stb.) milyen mértékben voltak részei az effajta építési módszerek.

A favázás falaknak területünkön két fajtája ismert: az archaikusabb az, amikor a fal oszlopainak alsó, csupán kérgétől megfosztott végét *beásták* a földbe, míg a föld feletti részt általában durván megfaragták. A másik megoldás az ún. *talpas vagy talpgerendás* változat, ahol a talajra vízszintesen lefektetett gerendákba csapolták a függőleges oszlopokat.

Az első megoldás a terület egészén megtalálható volt, s azt nem lehet sem földrajzi, sem társadalmi különbségekhez, sem pedig az oszlopok között kitöltő falanyag milyenségéhez kötni: ugyanúgy megvolt szegényparaszti lakóháznál (a még ma is meglévő lakóházak közül lásd pl. a Sóstói Múzeumfaluban álló Szatmár megyei, nagyhódosi tapasztott sövényfalú kerülőházat (1. kép) vagy a Szabolcs megyei Pócspetri rakott sárfalú karóvázás zsellérházát), mint középparaszti vagy kismemesi lakóépületnél (pl. a Nyírség északi részén fekvő Szabolcs megyei Anarcs 1816-ban épített sövényfalú „bálványos” háza, (2. kép) vagy a régi Szatmár megye nyugati, szintén a Nyírségben fekvő települése, Jármí – ma már ugyancsak a múzeumfaluban lévő – 18. század végi fonott falú, tapasztott kismemesi lakóháza).

<sup>1</sup> Vö.: GILYÉN 1990. Itt első sorban Gilyén Nándor szatmári és beregi, favázás épületeket számba vevő kitűnő munkájára utalok. A szerző számos levéltári adatot felhasználva veszi számba e felső-Tisza-vidéki terület ilyen típusú épületeit.

<sup>2</sup> Vö.: ERDÉSZ 1967. Itt Erdész Sándornak a szatmári Erdőháton végzett terepmunkája eredményeként született tanulmányát kell kiemelnem, amelyben a terület 28 favázás magtárépületének tüzetes vizsgálatára alapozva mutatta be ezen típusú építmények elterjedtségét és jelentőségét az ottani lakosság gyakorlatában.

**1. kép**

Nagyhodos, Kertalja u. 10. sz. lakóház függőleges fonású paticsfala (SMF 1966. Fotó: Páll István)

**Fig. 1**

10 Kertalja Str. Nagyhodos, residential building, vertical woven “patics” wall (SMF 1966. Photo: István Páll)



**2. kép**

Az anarcsi lakóház szerkezete áttelepítés közben a Sóstói Múzeumfaluban (SMF 1729. Fotó: Páll István)

**Fig. 2**

The structure of the Anarcs residential building during relocation in the Sóstó Open-air Museum (SMF 1729. Photo: István Páll)

Kiss Lajos néprajzkutató a Nyírség északi részén fekvő Gyulaháza egyik birtokosának, Becske Kálmánnak a hagyomány szerint a 17. században építtetett, ám 1703-ban egy szobával kibővített kúriájáról írja, hogy „A régi épülethez először egy szobát toldottak délkelet felől 1703-ban... Ez a toldás patics fal, azaz 14-16 cm átmérőjű tölgyfa gerendák és oszlopokból rendkívül szépen összeácsolt váz volt, azt gyermekkarvastagságú (8 cm átmérőjű) mogyorófa husángokkal fontak be függőleges irányban és ezt mindkét oldalról pelyvás sárral tapasztották be.”<sup>3</sup>

18–19. századi írott adataink nem utalnak arra, hogy a falban lévő oszlopok alsó végét leásták volna, ám az, hogy jelezték, ha az épület talpgerendákon nyugodott, arra a következtetésre vezet bennünket, hogy ahol külön nem közölték a talpgerendák meglétét, ott az oszlopokat beásták a földbe. Az 1840-es években „mozdíthatatlan” jelzővel illetett deszkafalú építmények (elsősorban disznóólak) bizonyára ilyen szerkezetű épületeket jelöltek, szemben a „talpra”, „gerendákra” épült, tehát mozdítható építményekkel (amiket egyébként az „ingóságok” között vett számba az inventáriumok nagy része!).<sup>4</sup>

A talpgerendás, favázás falszerkezet jobban területhez köthető: korabeli adataink kizárólag a Felső-Tisza vidékéről valók. Szatmár és Bereg megye, valamint Szabolcs megye északi része viszonylag jól körülhatárolható foltként jelenik meg a talpas-favázás népi építkezés térképén. Legkorábbi adatunk 1586-ból származik, amikor is a Szabolcs megyei Anarcszon egy fából csinált,

<sup>3</sup> Kiss 1961. 599.

<sup>4</sup> PÁLL 1987. 57.

*talpas* jobbágyépületet írtak össze.<sup>5</sup> Szabolcs délebbi részéről is vannak a 18. század végéről adatok, amelyek nemesi tulajdonú talpgerendás épületekről szólnak: 1771-ből Kótajból való levélben írnak 14 szálfáról, „*mellyeket még néhay édes Atyám a' háza alá kölcsön Kapitány Uramnak adott*”.<sup>6</sup> Egy 1778-as újfahértói tanúvallomásban arról is képet kaphatunk, hogy a talpaknak való különleges méretű fákat nem helyből szereztek be: „...*ez előtt egynéhány esztendővel néhay Tettes Szunyoghy Ferenc Uram Erdelyből maga Erdely Országi Jobbágyi által nagy épületre való Gerendákat hoztatott ki Fejértora... azon Gerendák olyan nagyok voltak, hogy a Jobbágyok nyugott szekereken hozták és hogy azon Gerendák nagy épület alá valók voltak... azon László Pal Uramnak adott Gerendák lehettek hét ölesek.*”<sup>7</sup> A Nyírség északi részén fekvő Kopócsapátiban a 19. század közepén összeírt talpon álló, talpra készített kovács- és juhászház a szegényebb,<sup>8</sup> a Benken 1846-ban gróf Vay Ábrahám „*talpra, ágasokkal patitsal Nád fedelel*” lajstromba vett udvarháza a gazdagabb réteg épületeit reprezentálja.<sup>9</sup> Szatmár megyei adatok közül egy 1821-es fülpösit említhetünk, ahol Váry Ferenc „*elkótyavetyélt*” javai között soroltak fel 3 talpnak való gerendát és 5 lábfit.<sup>10</sup> Nagypaládon 4 db 8 öl hosszúságú talpfa Pósi Jánosné földműves hagyatékát képezte,<sup>11</sup> míg egy 1850-ben Tisza-beccsen kelt haszonbérleti szerződés a bérlő kötelességévé tette „...*a' lakó ház hátúlsó oldalára egy talpat húzatni*”.<sup>12</sup> A Bereg megyei Gulácson a 2001. évi árvíz nagy „*felfedezettje*” az a datált mestergerendás lakóház, melyet 1729-ben állítottak fel, s teljes felújításában e sorok írójának is volt némi szerepe. (3. kép)



### 3. kép

A Gulács, Szabadság u. 31. sz. lakóház paticsfala az árvíz utáni helyreállítása közben  
(Fotó: Páll István)

### Fig. 3

The “patics” wall of the 31 Szabadság Str. Gulács, residential building during its restoration after the flood  
(Photo: István Páll)

Korábban azért nem tűnt fel a kutatóknak az épület korai datálása, mert az utcai szoba mestergerendáját egy hajdani átépítés során a padlásra vitték fel, és csavarokkal húzták fel hozzá a keresztgerendákat. Felirata: „*ÉPÜLT az 1729DIK ESZTB die 4a APR BALÁSI FERENTZ ÁLTAL*”.

<sup>5</sup> ENTZ 1986. I/254.

<sup>6</sup> Magyar Nemzeti Levéltár Szabolcs-Szatmár-Bereg Vármegyei Levéltára (a továbbiakban: MNL SzSzBVL) IV.A.9. Fasc. III. No. 103.

<sup>7</sup> MNL SzSzBVL IV.A.9. Fasc. III. No. 103.

<sup>8</sup> MNL SzSzBVL IV.A.19. 2. doboz

<sup>9</sup> MNL SzSzBVL IV.A.19. 11. doboz No. 1211.

<sup>10</sup> MNL SzSzBVL IV.A.508. Fasc. 39. No. 166.

<sup>11</sup> MNL SzSzBVL IV.B.607. 43. doboz

<sup>12</sup> MNL SzSzBVL IV.B.607. 31. doboz

Asztélyból is van adatunk egy 1797-ben a parókiális telken épült kétszobás paplakról: „*A Ház melly rajta vagyon épült Fából talpra*”.<sup>13</sup>

### Faépítkezés

A terület alföldi jellege miatt teljesen fából készített lakóépületekkel ezen időszakban már nemigen találkozhatunk, bár néhány elszórt adat és egyes máig fennmaradt gazdasági és egyházi épület arra utal, hogy a korábbi évszázadokban itt is nagyobb számban megtalálhatók voltak. Valószínű, hogy a *boronafal* a készítéséhez szükséges fenyőerdők hiánya miatt sohasem terjedt el területünk lakóépületeinél,<sup>14</sup> de a hegyvidékekről vándorárusok által az Alföldre szétszedett állapotban leszállított gazdasági épületek<sup>15</sup> (mint pl. a szentendrei Szabadtéri Néprajzi Múzeumban látható, Szatmár megyei milotai vagy egy 19. század közepi összeírásban a Szabolcs megyei Kállósemjénben „*vastag fából készült*” formában szereplő disznóól)<sup>16</sup> jelzik, hogy ilyen módon is kerülhettek kisebb gerendafalú építmények területünkre. A síkság peremén fekvő, Bereg megyei Sárosoroszi református parókiájának épületei között a 19. század elején feljegyzett „*az utzára véggel egy deszkával fedett, bárdolt gerendákból össze vágott Kamaraja*” is valószínűleg hasonló módon juthatott oda, de az ugyanott „*deszkákból szulák közzé foglalt Istállója*” megfogalmazásban leírt épület jelzi leginkább



az ezen a vidéken jellemző faépítkezési módszert, mely szerint ezen esetekben inkább a szakirodalomban „zsilipelt deszkafalú” (helyben leginkább „rótt falúként” emlegetett) megoldásra gyanakszunk.<sup>17</sup> (4. kép) Különösen a deszkafalú disznóólak kereskedelme volt nagymérvű, amire több adat is utal. (5. kép) 1776-os az a törvényszéki bejegyzés, melyben egy tiszteszlári tisztartó arról tesz panaszt, miszerint valaki „*hat hízóra való rovott hízó ólomat... el vette.*”<sup>18</sup>

#### 4. kép

Zsilipelt deszkafalú, kívülről betapasztott ól Kisnamény, Fő u. 71. alatt a Sóstói Múzeumfaluba való átszállítása előtt  
(SMF 523. Fotó: Csicska István)

#### Fig. 4

A shed with board walls and external plastering, Kisnamény, 71 Fő Str., before its transfer to the Sóstó Open-air Museum  
(SMF 523. Photo: István Csicska)

<sup>13</sup> Tiszántúli Református Egyházkerületi Levéltár (a továbbiakban: TtREL) I.1.s.1

<sup>14</sup> GILYÉN 1986. 232.

<sup>15</sup> LEHOCZKY 1881. II/483.

<sup>16</sup> PÁLL 1987. 57.

<sup>17</sup> TtREL. I.1.s.1.

<sup>18</sup> MNL SzSzBVL IV.A.9. F XXV. No 3.

**5. kép**

Zsilipelt deszkafalú disznóól Tarpán,  
a Kossuth u. 10. sz. alatt  
(áttelepítve a Sóstói Múzeumfaluba)  
(SMF 741. Fotó: Erdész Sándor)

**Fig. 5**

A pigpen with board walls in Tarpa,  
at 10 Kossuth Str. (relocated to the Sóstó  
Open-air Museum)  
(SMF 741. Photo: Sándor Erdész)



Egy 19. század közepén készített összeírásban a Szabolcs megyei Szentmihályon (ma Tiszavasvári) 181 db „*tiszaháti sertésólat*” vettek fel a listára a többszáz „*rótt fából*”, „*fenyőfából rótt*”, „*fából rovott*” épület között, ami azok származási helyére vonatkozhat.<sup>19</sup> Ez utóbbi adat is mutatja, hogy a favázás szerkezet természetesen nem korlátozódott csupán a lakóházakra, hanem megtalálható volt a gazdasági épületeknél is.<sup>20</sup>

Az ilyen épületek meglepő „mobilitást” mutatnak, hiszen talpgerendás, favázás szerkezetük lehetővé tette, hogy helyükről elmozdítsák, szétszedés nélkül a falu egyik részéből a másikba, a kisebbeket esetleg másik településre is átszállítsák. A fatornyok, fatemplomok egyik helyről másikra való áthúzása ismert a szakirodalomból, [pl. a mátyusi fatemplomot 1862-ben egy öllel távolabbra tolták az utcától, vagy a tivadari harangtornyot (mindkettő Bereg m.) 1820-ban a Tisza közelsége miatt szárazabb helyre vontatták],<sup>21</sup> ami a korabeli technikai eszközökkel (fahengerek és állati vonóerő) nem csekély teljesítményt jelentett. Hasonló módon oldhatták meg ezt (Tisza)Ásványban is, ahol 1796-ban „*egyszerű fagerendákból összerótt paticsfalu templomot építettek a hívek, melyet 1826-ban eredeti építési helyéről, az ut közepéről, beljebb tolattak.*”<sup>22</sup> Más építmény mobil voltát bizonyítja egy disznóólról szóló, 1780-ban keletkezett gelsei összeírási adat, melyben a Pálffy János birtokában lévő „*Egy kilentsz sertésnek való Hízó ól*”-ről van szó, amit „*Barabásbul hordatta Milotai Uram.*”<sup>23</sup> A Szatmár megyei Magosligetről származik az a végrendelkezés 1847-ből, mely a következőket mondja: „*Továbbá van még az udvaron egy kis sertés ol melyet elhunyt férjem készített, azt magam részére fentartom – és az irt időre elszállítom.*”<sup>24</sup> Szintén 1847-ből való az a vajai (Szabolcs megye) feljegyzés, mely szerint egy „*sertés hídlás ólát*” vitte el a tulajdonos Szatmár megyébe, igaz, csak a néhány kilométerrel odébb fekvő Őrbe.<sup>25</sup> Egy másik, a Szatmár megyei Vámosorosziból való adat szerint egy deszkakamorát (mely most a Sóstói Múzeumfaluban áll) a 20. század elején kb. 500 méter távolságról görgettek új helyére.<sup>26</sup> A Szabolcs megyei Besenyődön 1829-ben perre mentek amiatt, hogy a felperes „*tsinált még egy vesszőből egy disznó ólacsát és egy*

<sup>19</sup> PÁLL 1987. 56-57.

<sup>20</sup> GILYÉN 1990. 55.

<sup>21</sup> ENTZ 1987. II/53.

<sup>22</sup> HARASZY 1931. 111. (A településről szóló információkat Csomár Béla írta.)

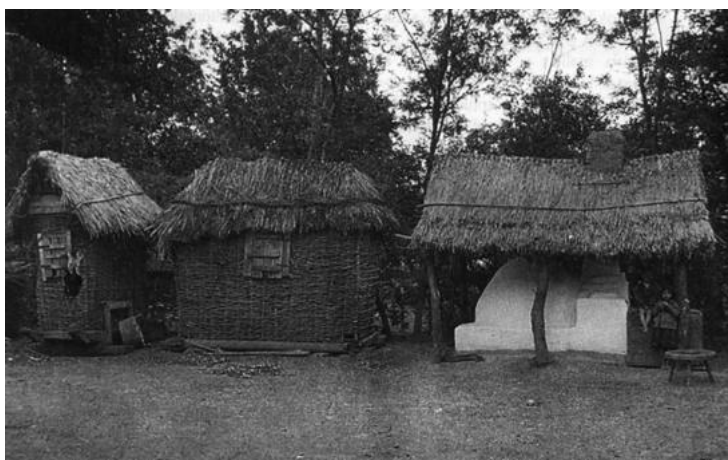
<sup>23</sup> MNL SzSzBVL IV.A.9. F XXIII.No 16.

<sup>24</sup> MNL SzSzBVL IV.B.607. 31. doboz

<sup>25</sup> PÁLL 1987. 57.

<sup>26</sup> ENTZ 1986. I/332.

*górét, de ezeket Mátyik el vitte*<sup>27</sup>, ami azt is jelzi, hogy nem csupán teljesen fából készült épületeket vittek ide-oda. A szakirodalomból ismert a „szántalpas hombár”, melynek kiképzése éppen ezen építmények tűz esetén történő könnyebb elvontatását volt hivatva elősegíteni. Gönyei Sándornak a 20. század első harmadában Tiszakóródon (Szatmár m.) készített fényképe alapján feltételezhető, hogy ilyen típusú kukoricagórékat húzhattak egyik helyről a másikra a korábbi évszázadokban is<sup>28</sup>. (6. kép) (Nem volt ismeretlen ez a megoldás a közelmúltban sem, hiszen jómagam 1985-ben a Szabolcs-Szatmár megyei Túristvándiban fényképeztem le – igaz, már a mai kornak megfelelő szállítóeszkővel, traktorral végrehajtott – egy, a falu egyik végéből a másikba – vékony vaslemezre helyezve – átvontatott kukoricagóré szállítását, (7. kép) vagy a komolyabb technikai eszközökkel – daru, teherautó – Tiszavasváriból a Sóstói Múzeumfaluba történt góréáttelepítést szerveztem meg és dokumentáltam az ezredfordulón.)



**6. kép**

Gazdasági épületek Tiszakóródon, bal szélén vesszőből fonott falú szántalpas „málésgóré”  
(Fotó: Gönyei Sándor)

**Fig. 6**

Farm buildings in Tiszakóród, with a sledge-footed corncrib with wattle walls on the left  
(Photo: Sándor Gönyei)



**7. kép**

Tengerigóré településen belüli átszállítása 1985-ben Túristvándiban  
(SMF 4216. Fotó: Páll István)

**Fig. 7**

Transportation of a corncrib within the settlement in 1985 in Túristvándi  
(SMF 4216. Photo: István Páll)

Bár a fából készített különböző, kisebb-nagyobb épületeket/építményeket rendszerint az összeállításuk helyszínén faragták ki, némely, speciális méretű fából vagy komplikáltabb szerkezetű építmények esetében az alkotóelemeket adó erdőkben faragták ki, s azokat csak ezután juttatták el a felállítási helyükre. Ehhez adalék az a cserepeskenézi 1802-es feljegyzés, melyben a Tisza – mint szállítási útvonal – is szerepel: „*midőn T. Szent Marjay István Úr a' Száraz Malom fákat Kereky Ferencz úr számára el*

<sup>27</sup> MNL SzSzBVL IV.A.9. 102. doboz

<sup>28</sup> RAKONCZAI-SZABÓ 1996. 9. kép

készítette, és a 'Tisza partjára a' véget el szállította hogy Gávára a' Tiszán le vitesse, de a' Tiszának tsekélyége miatt nem lehetett...''<sup>29</sup>

Nem volt kevésbé munkaiigényes a szétszedett szárazmalmok, fatemplomok, gazdasági épületek más helyen való összeállítása sem, amire a favázás szerkezet lehetőséget adott. Ide sorolható a következő, (Kopócs)Apátiból származó 1812-es szerződés is, melyet Eördögh Dániel földbirtokos kötött egy molnárral: „Az Apáti ocska malom el bontása, más helyre által vitele, felállítása, lisztre eresztése, és egyéb elő adható bajainak meg csinálása véget egyeztem meg Spanyol János-sal...’’<sup>30</sup> Épp ellenkező előjelű az az 1773-as, az akkori Szabolcs vármegyei Biriben kitört perpatvar, amit az váltott ki, hogy el akarták vinni az ottani szárazmalmot: Kállay János úr parancsára „a Biri Falubul való egy néhány ember itten lakos Nagy Ferenczné Asszonyom Malmát körül vették fejszékkel, vas villákkal, botokkal és kötelekkel... (azért), hogy nevezett Nagy Ferenczné Asszonyom vejének Megyeri Uramnak a malmot ne engedgyék el vinni.’’<sup>31</sup> Gazdasági épületek mozgatásáról szól az a tiszabecsi (Szatmár m.) 1853-as szerződés, melyben a helybeli építőmesterek vállalják „egy 5 1/5 öles ólat csinálni, ugy azon ólat ki itten néki a szomszédságában áll, széjel szedni és azt az ő kigyelmes udvarán fel állítani... tartozunk.’’<sup>32</sup> Egy gyűgyei (Szatmár m.) végrendelet 1852-ben ekképpen rendelkezik: „a többi épületek, a még itten lévő Kamarával, melly el bontódván vi-vődjön az Anya telekre...’’<sup>33</sup>

A faépitkezésen tehát a tárgyalt területen elsősorban a favázás, *zsilipelt deszkafalú* épületeket értjük (vidékünkön *rótt fal* a neve), ahol a függőlegesen álló oszlopok (*culápok, cömpők, szulápok, szulákok*) között deszkákkal töltötték ki. (8. kép)



#### 8. kép

Zsilipelt deszkafalú fűskamra (Méhtelek, Kossuth u. 2.) a Sóstói Múzeumfaluba szállítása előtt (SMF 537. Fotó: Erdész Sándor)

#### Fig. 8

Wood storage with board walls (2 Kossuth Str., Méhtelek) before being transported to the Sóstó Open-air Museum (SMF 537. Photo: Sándor Erdész)

E deszkák legnagyobb részét a közvetlen környezetben fellelhető keményfából, elsősorban tölgyfából bárdolták vagy fűrészelték ki, de Máramaros és Bereg hegyvidékeiről hatalmas mennyiségben úsztattak le a Tiszán fenyődeszkákat is e részekre.<sup>34</sup> Az utóbbi időkig fennmaradt zsilipelt deszkafalú lakóházról csupán mutatóban van konkrét adatunk (ilyen volt pl. a botpaládi fiskális ház<sup>35</sup> vagy a 18. század végén Kispaládon Sulyok János még álló *fából ácsolt*, pincézett,

<sup>29</sup> MNL SzSzBVL IV.A.9. 89. doboz, No 149.

<sup>30</sup> PÁLL 1992. 146.

<sup>31</sup> MNL SzSzBVL IV.A.9. 91. doboz, No 53.

<sup>32</sup> MNL SzSzBVL IV.B.607. 31. doboz

<sup>33</sup> MNL SzSzBVL IV.B.607. 79. doboz

<sup>34</sup> SZIRMAY 1809. I/15.; LEHOCZKY 1881. II/483. stb.

<sup>35</sup> GILYÉN 1986. 232.

zsindelytetős nemesi háza),<sup>36</sup> mégis nagy a valószínűsége, hogy – hasonlóan az ilyen fallal készült istállókhöz, kamarákhoz és egyéb kisebb gazdasági és közösségi épületekhez<sup>37</sup> – korábban nagyobb számban léteztek. A 19. század közepén készített, a teljes akkori Szabolcs megyére kiterjedő összeírásban is csupán egyetlen konkrét adat utal faházra: Tiszadadán az adózók épületei között írták össze ifj. Sarudi László házát, mely „*rót fából nád alatt deszka padlással*” került lajstromba.<sup>38</sup>

### Sövényfalú épületek

Annak ellenére, hogy a 17–18. századi forrásokban igen sok helyen említenek „*faházakat*” (a Szabolcs-Szatmár megyei műemléki topográfia adatai közül csupán néhányat emelnék ki: „*Bilkei Miklós nagy faháza és egy másik faháza*” Nyírbogdányban 1713-ban,<sup>39</sup> Kakas István alapincézett, tornácos *fa udvarháza* Pócspetriben 1716-ban,<sup>40</sup> vagy a 17. században Gelénesen, Fehérgyarmaton, Hodászban, Vámosatyán és Beregdarócon összeírt *faházak*),<sup>41</sup> érvényesnek tűnik Mendele Ferenc azon megállapítása, hogy „*A faházon – feltehetően – favázás, tapasztott sövényfal értendő*”.<sup>42</sup> Mendele feltételezését konkrétan alátámasztja Beregszászi Nagy Pál 1826-ban írt 22 oldalas munkájában, ahol Nagymuzsaly és Beregvégardó magyar nyelvének illusztrálására a megye népi építkezését és a ház tájékát ismerteti. Ebben ezt olvashatjuk: „*A Bereg Vármegyei köz-gazdák náddal, djékényvel, s többnyire szalmával vastagon befedett kéményes s a földbe le ásott ágasokon épült fa házakban laknak, mellyket úgy tsinálnak hogy a két ágas közit, egyiktől a másikig, keresztfát bocsátván, jó erős póznákkal vagy rudakkal beszövik a pózna patsitnak a munka patitsolásnak neveztetik. Az után sárt tsinálnak, mellyet, minekutánna polyvát hintegetvén rá, lábbal jól meg tapostak s gyurtak, kis tzipó forma darabokra szaggatnak polyvában meg hönbörgetvén, egy ilyen sár tzipónak neve egy göngyöl sár ilyen sárral osztán a patsitos közt kívül belől meg tapasztják s meg simítják...*”<sup>43</sup>

Beregszászi Pál „hiteles mérnök” 1824-ben Debrecenben kiadott munkájában ugyanezen típusú falat ekképpen írta le: „*A’ Karókból összeszegezett Fa Épületek pedig, szalmával összeelegyített sárral kívül s belől tapasztódnak, s megsimitódnak.*”, mely



#### 9. kép

Összeomlott lakóház „mereglyés” fala Nyírmihálydiban  
(Fotó: Páll István)

#### Fig. 9

Beam-frame wall of a collapsed residential building in Nyírmihálydi  
(Photo: István Páll)

<sup>36</sup> ENTZ 1987. II/31.

<sup>37</sup> Lásd ehhez ERDÉSZ 1968.

<sup>38</sup> PÁLL 1987. 16.

<sup>39</sup> ENTZ 1987. II/159.

<sup>40</sup> ENTZ 1987. II/63.

<sup>41</sup> ENTZ 1986. I/291., I/398., I/429., I/291., I/301.

<sup>42</sup> ENTZ 1986. I/442. (Ilk. település népi építkezése).

<sup>43</sup> Bereg Vármegyei Dialectusnak és közbeszédnek esmertetése. OSZK Kézirattára 885 Quart.Hung. 1.

megfogalmazás más olvasatban akár a területünkön 'mereglys' -nek, a szakirodalomban 'karóvázás sárfal'-nak korabeli leírása is érthető.<sup>44</sup> (9. kép)

A megnevezés a következő században is gyakorlatban volt, hiszen a már említett 19. század közepi összeírásban is több településen jelezték „faházak” meglétét. Konkrét példákön szemléltetve az előbbi feltevést, megemlíthetjük a Szabolcs megyei Eperjeskét, ahol az 1843-44-es összeírás során 30 „fából készült” lakóépületet vettek fel a listára. Az, hogy a teljesen azonos természeti és gazdasági környezetben fekvő szomszédos településeken nem jelezték a faházak meglétét, már elegendőnek tűnik az adatok kétségbe vonásához, de néhány kiegészítő megjegyzés már magyarázattal is szolgál: a szomszédos Tuzsér 88 összeírt lakóépülete között egy 1845-ben leégett ház vizsgálatakor azt a következőképpen írták le: „egy fából készült ház mint a meg maradt részek mutatják a legjobb gerendákkal s ágasokkal volt ellátva.” A fentiek alapján feltételezhetnénk, hogy faházról van szó, de a jegyzőkönyv későbbi részében a következő mondat olvasható: „a Ház fent álló derekát, padlását és pacsit falait melyek meg nem égtek” – ami egyértelműen bizonyítja, hogy a fából készült ház tulajdonképpen sövényfalú épületet jelöl, s valószínűleg a helyi terminológia a falban lévő faoszlopok miatt nevezte ezeket a házakat „fából készült”-nek itt is és Eperjeskén is.<sup>45</sup> Feltevéssünket a terület más részéről származó adat is alátámasztja: a Bereg megyei Tákos ma is fennálló és ismert sövényfalú református templomát 1809-ben „a Templom vagy fából” formában írták össze! Az ugyanezen összeírásban Beregszászon, Kékcsén, Tiszaadonyban, Asztélyban is „fából épült”-ként szereplő paplakok – a tákosi analógiájuként – minden bizonnyal „csupán” favázás épületeket rejtenek.<sup>46</sup> A magyarországi skanzenekbe átkerült, 18. századi református templomok közül a Szentendrén látható, Szatmár megyei mándi, vagy a Sóstói Múzeumfaluban az eredeti helyén már korábban lebontott, de a korabeli tervek alapján rekonstrukcióban újraépített Bereg megyei Kisdobrony temploma is paticsfalú, s a még ma is eredeti helyén álló tiszacsécsi is ugyanezen faltípus képviselője.

S hogy a szakrális épületek között nem csupán a reformátusokéinak egy része készült az egyszerűbb és olcsóbb anyagokból, az kivüláglik a 19. század elején végzett görögkatolikus kánoni látogatások során felvett jegyzőkönyvek adataiból is. A három esperesi kerületben (a dorogi, nagykállói és gyulaji) 33 település templomai között fatemplomként 5 (Biri, Szentgyörgyábrány, Rácfejértó, Bakta és Piricse), paticsfalúként 3 (Kiskálló, Napkor és Pócspetri), vályogfalúként 3 településé (Keresztút, Oros, Pazony) szerepel. Ezen adatok azért is tekinthetők hitelesnek, mivel a latin nyelvű iratokban külön kiemelték, hogy a vesszőfonatosként jelölt falak „vulgo patits dictis”-nak nevezetnek, vagy a napkorit „vesszőből, azaz paticsból építették” („e virgultis vulgo patits”), míg Pócspetri filiális temploma „vesszőből font, sárral tapasztott” („spektans e virgultis luto plasmatis exstructa”) volt. A fatemplomok és a vesszőfonatos, kívül-belül sárral tapasztott épületek bizonyára a szegényebb ekléziák tulajdonában voltak, míg a kőből vagy a leírás szerint „szilárd anyagokból” készültek a földesúr kegyéből lettek olyanok, amilyeneknek a vizitáció képviselői találták.<sup>47</sup>

Ugyanezen összeírás paplakokkal foglalkozó adatai szerint közülük 4 fából (Nagykálló, Buj, Pilis és Bakta – utóbbi „durva gerendából”), paticsból 3 (Gelse, Szentgyörgyábrány és Napkor),

<sup>44</sup> BEREGSZÁSZI 1824. 30.

<sup>45</sup> PÁLL 1987. 16–17.

<sup>46</sup> TtREL I.1.s.1.

<sup>47</sup> NYIRÁN–MAJCHRCSNÉ UJTELEKI 2017. A rácfejértói (ma Újfehértó) fatemplommal kapcsolatban érdekességként feljegyezték, hogy „a templom fából... Egykor csupán a ruszinok számára szolgált, mivel a románoknak volt egy másik, szintén fából készült temploma, amelyet elvettek tőlük, és most a parókus úrnak szolgál éléskamraként.” (Uo. 114.) A szentgyörgyábrányi (ma Nyirábrány) templomot „jelenlegi formájában 1796-ban állították fel a hívek, teljességgel fából, miután ugyanabban az évben megvásárolták azt Csötelekről” (Uo. 114.), ami a szentendrei Skanzenbe áttelepített mándoki templom esetében eredeti helyén is megtörtént.

míg sárból/vályogból 7 (Böszörmény, Ráczfejértó, Óvencsellő, Pazony, Kisléta, Keresztút, Érkenéz – utóbbi „nyers földből”) épült.

A középületek sorában a falusi iskolák közül a reformátusok által fenntartott gyulaházi paticsfalút említhetem, ahol annak kidőlt fala javítására 1860-ban vettek 14 ágost, 2 szekér pacsitot és 40 darab közfát 20 forintért „osztrák értékben”.<sup>48</sup>

Utóbbiak, vagyis „a 17. századi, 18. század eleji kúriák, udvarházak, a 18. században és a 19. század első felében épült egyházi épületek igen sokszor (talán az esetek többségében) favázás szerkezetűek voltak”.<sup>49</sup> A fenti épületekben közös az, hogy az oszlopok közé vízszintesen karókat vagy „mereglyéket” szorítottak be, a kitöltő vesszőfonás *függőlegesen*, tehát az oszlopokkal párhuzamosan készült, ami azonban nem zárta ki annak a lehetőségét, hogy vízszintes fonás is kerülhetett az alsó végüknél földbe ásott oszlopok közé [pl. a paszabi (Szabolcs m.) földház kamrájának fala az 1870-es évekből a Sóstói Múzeumfaluban]. (10. kép) (A függőleges fonás azonban nem csupán a leásott oszlopokkal készült sövényfalak sajátja: megvolt a talpgerendás-favázás lakóépületeknél is, amit a Sóstói Múzeumfaluba a Szatmár megyei Nagyhodosról átszállított, 1830-ban készült kisnemesi lakóház példája is bizonyít.) (11. kép)



**10. kép**

Szegényparaszti lakóház kamrájának paticsfala a rétközi Paszabon  
(SMF 677. Fotó: Erdész Sándor)

**Fig. 10**

The “patics” wall of a poor peasant’s house in Paszab, in the Rétköz region  
(SMF 677. Photo: Sándor Erdész)



**11. kép**

A Nagyhodos, Dózsa u. 38. sz. lakóház függőleges fonású paticsfala bontás közben  
(SMF 981. Fotó: Páll István)

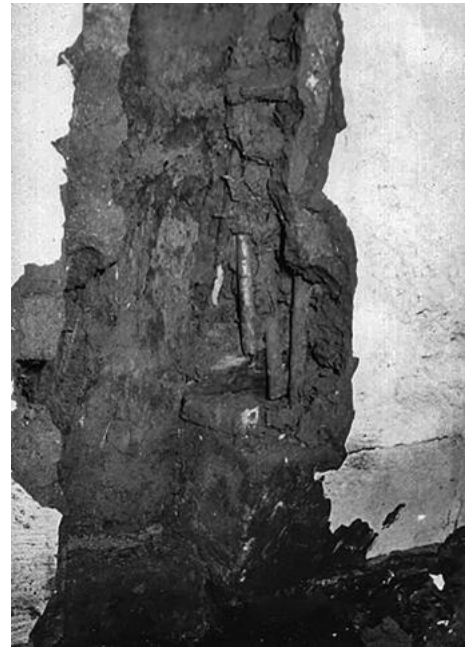
**Fig. 11**

The vertical wattle “patics” wall of the 38 Dózsa Str., Nagyhodos residential building during demolition  
(SMF 981. Photo: István Páll)

<sup>48</sup> A gyulaházi ref. Ekl. Jkv. 1860. márc. 26-i bejegyzés

<sup>49</sup> GILYÉN 1990. 55.

A függőleges fonású falakra eddig leginkább a szatmári-be-regi részeken volt példa, de tapasztalataink szerint ennél nagyobb földrajzi területen is elterjedtek: a vajai (Szabolcs m.) tájház helyreállításakor derült ki, hogy az épület fala függőleges fonású sövényből készült,<sup>50</sup> (12. kép) de ugyanezet látjuk az érmelléki Szalacson egy lebontott lakóháznál is,<sup>51</sup> (13. kép) ami feltételezi, hogy előbbi állítást revideálni kellene.



**12. kép**

A Vaja, Damjanich u. 102. sz. lakóház (ma tájház) függőleges fonású paticsfalának részlete  
(SMF 2060. Fotó: Páll István)

**Fig. 12**

Part of the vertical wattle “patics” wall of the residential building (now a country house) at 102 Damjanich Str., Vaja  
(SMF 2060. Photo: István Páll)

**13. kép**

Az érmelléki Szalacs (Sălăcea, ma Románia) egyik lakóházának függőleges fonású falai bontás közben  
(Fotó: Kéri Gáspár)

**Fig. 13**

The vertical wattle walls of a residential building in Szalacs (Sălăcea, Romania) during demolition  
(Photo: Gáspár Kéri)



A két technikai megoldás [tehát a talpas-favázás és a cölöpvázás (=ágasokra épült) fal] azonban az adatok szerint nem egymást kizáró módon, hanem párhuzamosan is létezett.<sup>52</sup> Feltételezésem szerint inkább a vastagabb, hosszabb talpgerenda beszerzésének nehezkesebb vagy a közeli, öregebb tölgyerdők hiányában drágább volta miatt kényszerülhettek cölöpvázás épületek építésére talpasak helyett.

Bár a fentebb felsorolt adatok elszórt – így esetleges – forrásokból szerzett információk, érdemes egy nagyobb egységben, a 19. század közepi Szabolcs vármegyében keletkezett összeírás összefoglaló adatait szemügyre vennünk, hogy e falkészítési technika elterjedtségét, illetve gyakoriságát szemléltessük. A Szabolcs Vármegyei Tűzkármentesítő Intézet 1843-ban felvett adatsora községenként tartalmazza azon épületeket, amelyeknek alkotóelemei tűz esetén sérülhetnek. Könyvem

<sup>50</sup> PÁLL 1984.

<sup>51</sup> Kéry Gáspár fényképe, amit ezúttal köszönök

<sup>52</sup> GILYÉN 1990. 55.

e forráscsoport elemzése alapján az adózók (és részben a nemesek) házai falainak anyagát számba véve – röviden – az alábbi eredményt tartalmazza.

Megyei átlagban a *sövény/patics* falak aránya 26,6%-ot tesz ki, amihez még hozzávehetjük a „*nád patics*” fallal készültek 2,2%-át, de nem számítottam ide a táblázatokban szereplő, „*culápra*” formulában jelzett 5,1%-ot, hiszen utóbbinál nem tudható, hogy a falak oszlopok közeit kitöltő anyaga milyen alkotóelemből állt össze. E majd’ 30%-os arány igen magasnak tekinthető, hiszen ez csupán az átlag, aminél jóval magasabb értékek is megjelentek a sövény és nádfalú lakóházakra vonatkoztatva (pl. Tégláson 77,4%, Berkeszen 69,3%, Kislétán 60,8%, Órben 58,9%, Nyírbaktán 44,7%). Azért is bizonytalan a pontosabb arányok közlése, mivel nem egy esetben egy épületet hol „*ágasokra*”, hol „*patsitra*” alakban szerepeltetett az összeíró (pl. Benk településen). Bonyolítja a helyzetet, hogy Bogáton pl. egy lakóház falát „*ágasokra meregjekkel patsit fallal állított*” formában jellemezték, ami a mai néprajzi szakirodalomban külön kategóriaként szerepel „*karóváz*” sárfal” értelmezéssel. Egyébként az is növeli a bizonytalanságot, hogy területünk népi építkezésénél egyes kutatók összemossák a „*mereglyés*” és a „*paticsfal*” kategóriákat.<sup>53</sup> (14. kép)



#### 14. kép

A kisvárdai kovácsműhely „*mereglyés*” fala bontás közben (ma a Sóstói Múzeumfaluban)  
(Fotó: Páll István)

#### Fig. 14

The beam-frame wall of the Kisvárdá blacksmith shop during demolition (today in the Sóstó Open-air Museum)  
(Photo: István Páll)

Érdeemes a szakirodalomban eddig nemigen tárgyalt falféleség, a „*zakotás fal*” hajdani meglétét is taglalni. A korábban már említett Szabolcs megyei tűzkárbiztosítási összeírásban Hugyajon (ma Érpatak) 1843-ban egy *’sövin ’s zakotás falú’* juhszint, Apagyon pedig *’egy szalmával zakotázott’* birkaaklot írtak össze.<sup>54</sup> Kresznerics Ferencnél 1831-ben a „*zakot*” ’sövénykerítés’ értelmezésű,<sup>55</sup> Szinnyei József tájszótárában azonban bővebb értelmezést nyert: *’földbe vert karók közé szalmából, törekből rakott fal az ólaknál (hogy télen át meleget tartson)’* – utóbbi adat a Szatmár megyei Nagybányáról való 1886-ból.<sup>56</sup> Csúry Bálint a Szamoshátról a ’*zakota*’ szót ’szalmával bélelt sövényfal’ (ólaknál) értelemben ismeri, ugyanakkor a ’*patics*’ szócikk értelmezése során megjegyzi, hogy *’Néha, hogy nagyobb meleget tartson, szalmával tömik ki a fal belsejét. Ekkor a neve zakota.’*<sup>57</sup> a TESZ pedig erdélyi nyelvjárási szónak tartja.<sup>58</sup> Legrészletesebben a néprajzos Kiss Lajos írja le a *zakotás fal* jelentését a Szabolcs megyei Dombrádról: *’az istálló ágasfáit két oldalról befűzték vesszővel, a közeit giz-gazzal megtömték, az ilyen falú istállót zakotás istállónak nevezték.’*<sup>59</sup>

<sup>53</sup> PÁLL 1987. 13–15.

<sup>54</sup> PÁLL 1987. 61.

<sup>55</sup> KRESZNERICS 1831–1832.

<sup>56</sup> SZINNYEI 2003. 2600. oszlop

<sup>57</sup> CSÚRY 1935–1936. II/409., II/222.

<sup>58</sup> TESZ. 1976. III/1185.

<sup>59</sup> KISS 2008. 392.

A fenti értelmezések szerint ez a „szendvics” fal mind Erdélyben, mind Szatmárban ismert volt, de a szabolcsi Rétközben is használták. Adatok csak jószágok lakhelye esetében ismertek, s jelentőségét ideiglenes jellege (téli melegedő az állatoknak) adja, s kivitelezése egyértelműen a favázas falak típusába sorolja.

Míg a fentebb tárgyalt esetekben a favázas épületek falkitöltő anyagai között egy kivétellel a fával kapcsolatos megoldások domináltak (gerenda, deszka, karó, sövény, szalma), a 19. század közepe tájától egyre inkább elterjedté vált a vetősablonban téglá alakúra formált, majd napon megszáritott vályog alkalmazása. Ennek egyik tipikus példánya a Bereg megyei Tarpáról a Sóstói Múzeumfaluba áttelepített, 1881-ben épült lakóház, amelynél a Tisza rendszeres elöntései miatt magas kőalapra emelt, tölgyfa talpgerendáiba csapolt, függőleges oszlopok közét vályoggal falazták be. (15. kép)

### 15. kép

A tarpai favázas lakóház áttelepítés  
közben a Sóstói Múzeumfaluban  
(SMF 1812. Fotó: Páll István)

### Fig. 15

The timber-frame house from Tarpa during  
relocation in the Sóstó Open-air Museum  
(SMF 1812. Photo: István Páll)



## Irodalom

BEREGSZÁSZI 1824.

Beregszászi Pál: Az építés tudományának azon része, melybenn az épületeknek erős, és alkalmatos volta adódik elő. Debreczenbenn 1824.

CsÜRY 1935–1936.

Csüry Bálint: Szamosháti szótár I–II. Magyar Nyelvtudományi Társaság, Budapest 1935–1936.

ENTZ 1986.

Szabolcs-Szatmár megye műemlékei I. Magyarország műemléki topográfiája X. Szerk. Entz Géza. Akadémiai Kiadó, Budapest 1986.

ENTZ 1987.

Szabolcs-Szatmár megye műemlékei II. Magyarország műemléki topográfiája XI. Szerk. Entz Géza. Akadémiai Kiadó, Budapest 1987.

ERDÉSZ 1967.

Erdész Sándor: Gabonátároló építmények a szatmári Erdőháton. [Baulichkeiten für die Lagerung von Getreide auf dem Szatmárer Gebiet Erdőhát.] *Ny:JAMÉ* X. 1967. 203–215.

GILYÉN 1986.

Gilyén Nándor: Népi építészet. In: ENTZ 1986. 225–246.

GILYÉN 1990.

Gilyén Nándor: A szatmári és beregi favázas építkezés emlékei. [Denkmäler des Holzbaus von Szatmár und Bereg.] [Relics of timber framed buildings in Szatmár and Bereg.] *Ház és Ember* 6. 1990. 49–66.

- HARASZY 1931.  
Az Ungi Református Egyházmegye. Adalékok az Ungi Református Egyházmegye történetéhez. Szerk. Haraszty Károly. Ungi Református Egyházmegyei Egyesület, Nagykapos 1931.
- KISS 1961.  
Kiss Lajos: Két nyírségi egykori nemesház. *Ethnographia* 1961. 599–604.
- KISS 2008.  
Kiss Lajos: A Rétköz népi építkezése. *Ny:JAMÉ L.* 2008. 385–407.
- KRESZNERICS 1831–1832.  
Kresznerics Ferenc: A magyar szótár gyökérrenddel és deákozattal I–II. Buda 1831–1832. (<http://www.freewev.hu/advarga/czuczor/zohtml>) (Letöltés: 2024. 10.10.)
- LEHOCZKY 1881.  
Lehoczky Tivadar: Beregvármegye monographiája I–III. Pollacsek Miksa Könyvnyomdája, Ungvárott 1881. (Hasonmás kiadás)
- NYIRÁN–MAJCHRICSNÉ UJTELEKI 2017.  
Görögkatolikus kánoni látogatások Szabolcs vármegyében 1816–1824. Görögkatolikus Püspöki Levéltár kiadványai VII. Szerk. Nyirán János – Majchricsné Ujteleki Zsuzsanna. Hajdúdorogi Főegyházmegye, Debrecen 2017.
- PÁLL 1984.  
Páll István: A Vajai Tájház. Adatok Vaja népi építkezéséhez. A Vay Ádám Múzeum Baráti Kör kiadványai. Vay Ádám Múzeum Baráti Köre, Vaja 1984.
- PÁLL 1987.  
Páll István: Szabolcs megye népi építkezése a XIX. század közepén. A Magyar Népi Építészeti Archívum Kiadványai 2. [Rural architecture in Szabolcs county in the middle of 19<sup>th</sup> century.] [Volsbauart des Komitats Szabolcs in der mitte des XIX. Jahrhunderts.] Szabadtéri Néprajzi Múzeum – Magyar Népi Építészeti Archívum, Szentendre 1987.
- PÁLL 1992.  
Páll István: Építési szerződések, építőmesterek a 18–19. századi Szabolcs és Szatmár megyékben. [Bauverträge und Baumeister im 18–19. Jahrhundert in den Komitaten Szabolcs und Szatmár.] [Construction contracts and master builders in Szabolcs und Szatmár counties in the 18<sup>th</sup> and 19<sup>th</sup> centuries.] *Ház és Ember* 8. 1992. 143–152.
- RAKONCZAI–SZABÓ 1996.  
A mi Alföldünk. Szerk. Rakonczai János – Szabó Ferenc. Nagyalföld Alapítvány, Békéscsaba 1996.
- SZINNYEI 2003.  
Szinyei József: Magyar tájszótár. Nap kiadó, Budapest 2003. (hasonmás kiadás)
- SZIRMAY 1809–1810.  
Szirmay Antal: Szathmár vármegye fekvése, történeti és polgári esmérete I–II. Szirmay, Budán 1809–1810.
- TESZ 1976.  
A magyar nyelv történeti-etimológiai szótára 3. Akadémia Kiadó, Budapest 1976.

PÁLL István

H-4400 Nyíregyháza  
e-mail: pallistvan@freemail.hu

## **Historical and Ethnographic Data on the Timber-framed Construction of the Upper Tisza Region and its Surroundings in the 18<sup>th</sup> and 19<sup>th</sup> Centuries**

In this thesis, I try to summarize the 18<sup>th</sup> and 19<sup>th</sup> century data on the topic that I found in the Upper Tisza region and Northern Tisza, a transitional area (also) in terms of folk architecture. The aim is to show what and how many types of timber-framed construction methods were present in this architectural region of Hungary, which has both mountainous and lowland influences, and how these types of construction methods were affected by the significant changes in the natural environment that occurred during this period (deforestation, river regulation, swamp drainage, etc.).

Two types of timber-framed walls are known in our area: the more archaic one is when the lower ends of the wall columns, stripped of only their bark, were dug into the ground, while the above-ground part was usually roughly hewn. The other solution is the so-called footed or footed beam version, where the vertical columns were joint into beams laid horizontally on the ground.

These wall materials filling wooden frames are presented through the example of earth walls filling hedge, reed and stake gaps in buildings transported to historical, archival and open-air museums (primarily the Sóstó Open-air Museum), illustrated with photographs.

István PÁLL

H-4400 Nyíregyháza  
e-mail: pallistvan@freemail.hu

